

ATOHM®

RAFALE SERIES
VR1-X



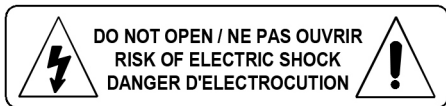
MANUEL DE L'UTILISATEUR



Nous vous remercions d'avoir choisi Atohm pour votre équipement. La conception et la réalisation de ce produit ont fait l'objet de tous nos soins afin de répondre à tous les besoins, aussi bien en stéréo qu'en multicanal, en hi-fi et en home-cinéma. Doté de hautes performances et d'une fiabilité exemplaire, nous sommes certains que ce produit vous donnera entière satisfaction, pendant de nombreuses années.

PRECAUTIONS, MISES EN GARDE :

Explication des symboles de sécurité :



L'éclair dans un triangle équilatéral a pour objet d'avertir de l'existence de tension élevée dangereuse à l'intérieur de l'appareil, d'une valeur suffisante pour présenter un risque d'électrocution.

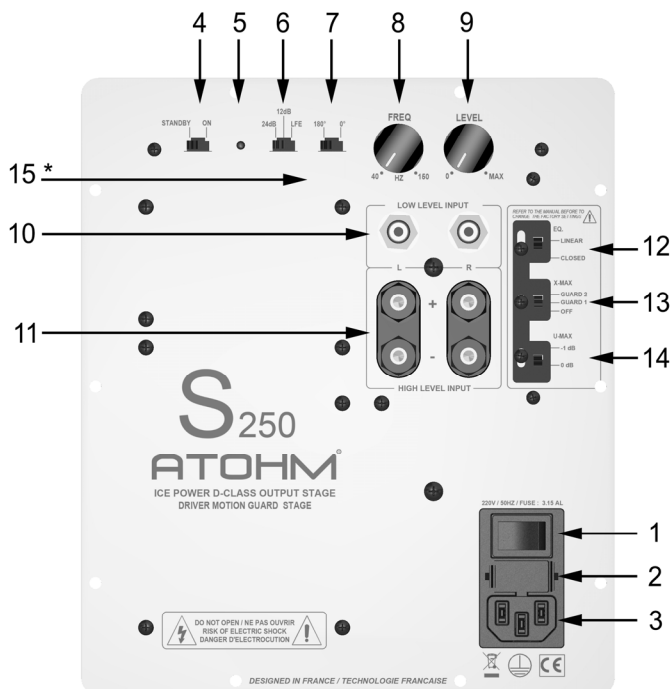
Le point d'exclamation dans un triangle équilatéral a pour objet d'avertir de l'existence d'instructions importantes mentionnées dans le mode d'emploi quant à l'utilisation et à la maintenance de ce produit.

Avant l'installation de votre caisson de grave, il est impératif de bien prendre connaissance de ce manuel. Suivez et conservez ces instructions. Respectez les avertissements. En cas de doute sur les branchements à effectuer, consultez votre revendeur.

- Ne pas exposer à l'humidité (égouttement, éclaboussure) et ne pas introduire de corps étranger dans l'appareil.
- Ne pas utiliser près d'une source de chaleur excessive (radiateur de chauffage, etc.).
- Si le cordon d'alimentation ne s'adapte pas parfaitement à votre prise secteur, consultez un électricien et remplacez la prise. Le cordon secteur ne doit pas pouvoir être piétiné, écrasé ou pincé. La prise murale doit rester accessible.
- Ne pas surcharger les prises murales, les prises multiples ou rallonges électriques sous risque d'incendie ou choc électrique.
- Mettez le caisson « hors tension » lorsque vous ne l'utilisez pas (1). En cas d'orage ou lors de longues absences, veillez à débrancher la prise secteur (3).
- Raccordez uniquement l'appareil au type de secteur indiqué sur la sérigraphie de l'appareil ou étiquette spécifique. En cas d'hésitation, consultez votre fournisseur d'électricité ou revendeur de votre appareil.
- Aération : Veiller à ce que la façade de l'amplificateur soit toujours à « l'air libre » (ne pas recouvrir, ne pas enfermer dans un meuble...).
- Ne jamais démonter le panneau du module d'amplification (risque d'électrocution). En cas de problème technique, confiez ce produit à votre revendeur et/ou à un service technique compétent.
- Fusible : En cas d'arrêt de fonctionnement complet, contrôlez éventuellement le fusible secteur (après avoir déconnecté la prise du secteur). Pour tout remplacement de fusible, utilisez exclusivement un modèle strictement identique à celui d'origine. Si le problème persiste, contactez votre revendeur.
- Ne jamais mettre en contact une borne/fil de sortie du module à la masse/terre (châssis de l'appareil).
- Ne jamais manipuler les commutateurs 6,7,12,13,14 quand le bouton (4) est sur ON. Toujours le faire sur STANDBY (4).
- Ne jamais modifier les réglages d'usine verrouillés par vis (voir section Panneau de contrôle).
- Nettoyage, entretien : L'ébénisterie de votre caisson est réalisée en MDF (médium forte densité) habillé d'un placage en bois naturel. Elle ne nécessite aucun entretien particulier. Pour son nettoyage, utiliser uniquement un linge doux non pelucheux, sec (nous recommandons l'utilisation de linges doux de type « microfibres »). ATTENTION : Ne jamais utiliser de produits tels que des solvants, détergents ou autres produits à base d'alcool.
- N'utilisez pas d'accessoire autre que ceux fournis avec l'appareil ou explicitement recommandés par le constructeur.
- Transport : lorsque qu'un chariot est utilisé, soyez prudent lors du déplacement de l'appareil pour éviter toute blessure par basculement
- Ne pas laisser les sacs d'emballage à la portée des enfants, risque d'étouffement.

Le non respect de ces précautions d'utilisation entraîne l'annulation immédiate de la garantie constructeur.

PANNEAU DE CONTRÔLE :



- 1 – Interrupteur principal Marche / Arrêt
- 2 – Fusible
- 3 – Prise secteur (câble fourni)
- 4 – Commutateur STANDBY / ON
- 5 – Voyant de présence secteur ou de sécurité si clignote
- 6 – Commutateur pente de filtre : 24dB/oct - 12 dB/Oct - LFE
- 7 – Inverseur de phase 0-180°
- 8 – Bouton de réglage de la fréquence de coupure haute (40 à 150 Hz, non linéaire).
- 9 – Bouton de réglage du niveau sonore (volume).
- 10 – Entrées bas niveau gauche et droite
- 11 – Entrées haut niveau (HP) gauche et droite
- 12 – Réglage usine EQ, ne pas modifier
- 13 – Réglage usine X-MAX, ne pas modifier
- 14 – Réglage usine U-MAX, ne pas modifier
- 15 – Commutateur (*interne) mode direct, ne pas modifier.

PLACEMENT DE VOTRE CAISSON :

D'une manière générale nous vous conseillons de placer votre caisson de grave à l'avant de la pièce dans le même plan que les enceintes principales. Le rapprochement d'un mur et à fortiori d'une encoignure amplifie naturellement le son du caisson de grave. Aussi la position référencée 3+ sur le schéma procurera le maximum de niveau sonore et d'efficacité. Ce faisant cette position favorise également les résonnances naturelles de la pièce. La position référencée 2+ constitue un bon compromis entre efficacité (niveau sonore) et homogénéité (raccord avec les enceintes principales). La position référencée 1+ privilégie l'homogénéité (raccord avec les enceintes principales, réduction de la localisation du caisson) et réduit légèrement les résonnances de pièce (mais également l'efficacité perçue). Selon vos contraintes d'intégration, un placement sur le côté ou sur l'arrière (référencée (-) sur le schéma) n'est pas formellement exclu. Toutefois ce type de positionnement induit une incohérence qui rend le caisson un peu plus localisable à l'écoute (Vos oreilles détectent plus facilement la position du caisson : laquelle est moins cohérente avec le reste de la scène sonore). Si vous en avez la possibilité, vous pouvez expérimenter les différents placements possibles et retenir celui, qui dans vos conditions et selon vos critères, procure les meilleurs résultats à l'écoute.

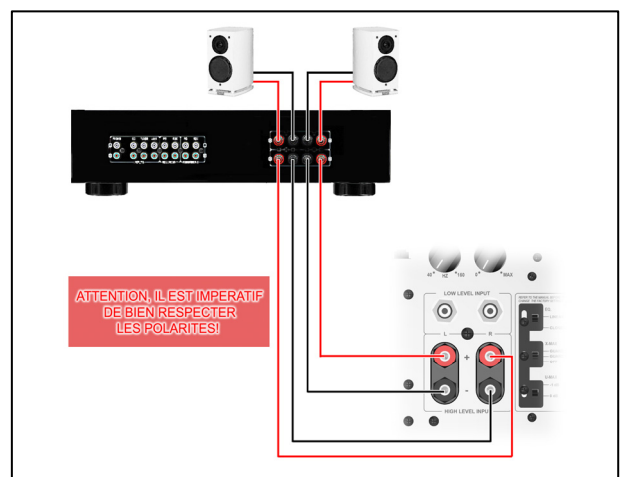
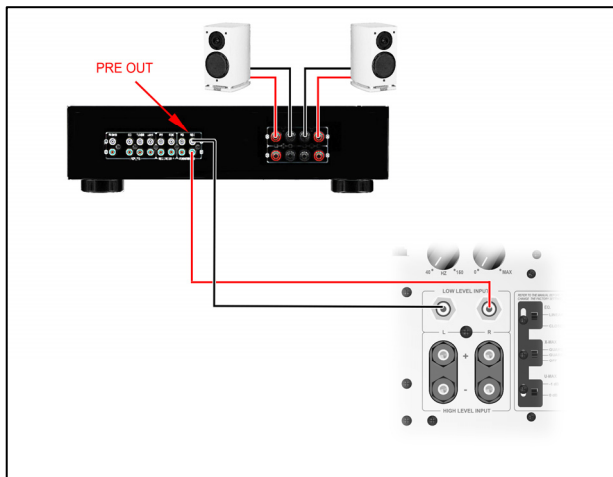
Un mur et à fortiori une encoignure amplifie naturellement le son de votre caisson, ménageant le travail de l'électronique (par rapport à un niveau sonore donné, avec le caisson au centre de la pièce : vous gagnez +6dB contre un mur, +12dB dans un coin, à savoir que le doublement de la puissance de l'amplificateur fait seulement gagner +3dB de niveau sonore).

Afin de garantir une parfaite utilisation de votre caisson de grave, il est impératif de le positionner sur ses pieds, l'évent vers le bas.

CONFIGURATION STEREO

Si votre amplificateur intégré (ou préamplificateur) dispose de sorties bas niveau « pré-out », reliez les entrées bas niveau du module aux sorties (G & D). Si votre amplificateur intégré ne dispose pas de sorties bas niveau « pré-out », il faut relier les sorties haut-parleurs de l'appareil aux entrées « haut niveau » du module ampli du caisson. (Il s'agit d'un branchement parallèle aux enceintes).

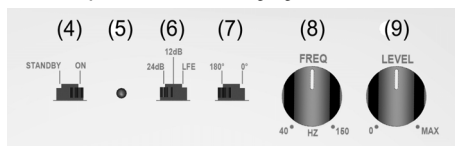
Il est impératif de respecter les polarités (risque de destruction des deux appareils) !! Ne jamais brancher simultanément l'appareil par ses entrées bas niveau et haut niveau.



Réglages associés

Attention, les boutons (6) et (7) doivent être obligatoirement manipulés que lorsque le bouton (4) est sur STANDBY

Ajustez le bouton Freq (8) selon la taille de vos enceintes principales (entre 9h et midi pour des colonnes et entre midi et 3h pour des bibliothèques). Attention : réglage non linéaire.



Ajustez la pente de coupure (6) selon le type d'enceintes à raccorder : 12dB pour des enceintes closes et 24dB pour des enceintes bass-reflex.

Si le bouton (12) est sur la position « linear », le réglage de phase (7) doit être sur 180° à 12dB et 0° à 24dB. Si le bouton (12) est sur la position « closed », le réglage de phase (7) doit être sur 0° à 12dB et 180° à 24dB.

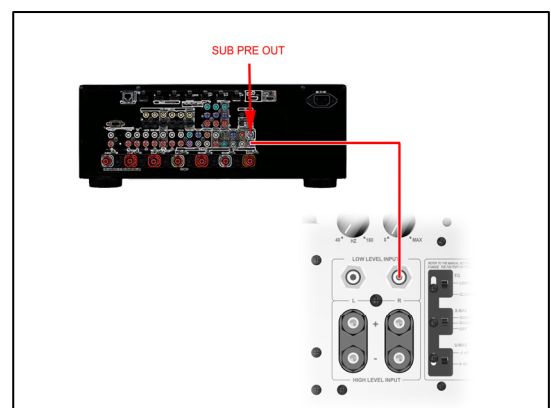
Ajustez le volume (9) à votre convenance.

CONFIGURATION EN HOME CINEMA

Reliez la sortie « SUB PRE OUT » de l'intégré ou du préampli processeur audio-vidéo à l'une des entrées « bas niveau » du module ampli sur le caisson.

Si vous souhaitez ajuster la fréquence de coupure via votre processeur audio vidéo, il convient de mettre le sélecteur de pente (6) sur la position « LFE ». Dans cette position, le filtre passe bas variable du caisson n'intervient plus et le réglage de la fréquence se fait via le menu « setup » de votre appareil audio-vidéo.

En revanche, si vous souhaitez ajuster la fréquence de coupure via le panneau du caisson de grave, il convient de régler au maximum la fréquence de coupure dans le menu « setup » de votre appareil audio-vidéo. Ensuite, reportez-vous au paragraphe précédent « réglages associés » d'une configuration stéréo.



REGLAGES D'USINE :

Rappel : Les sélecteurs « réglages d'usine » (12), (13), (14) ont des positions spécifiques propres à chaque modèle de caisson de grave et ne doivent en aucun cas être modifiés par l'utilisateur (risque d'endommager le haut-parleur, provoquant l'annulation immédiate de garantie de ce dernier).

EQ (12)

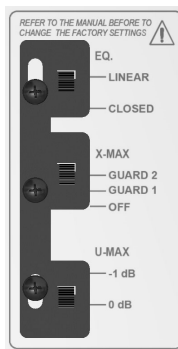
Mode Linear : adapté aux charges bass-reflex

X-MAX (13)

Position X-GUARD 2 : protection maximale

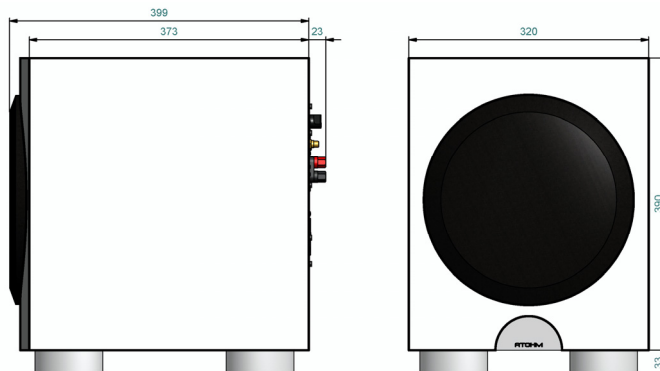
U-MAX (14)

Position 0dB : limite en tension nominale



CARACTERISTIQUES TECHNIQUES ET DIMENSIONS DU RAFALE VR1-X (équipé du module d'amplification S250 (XG-30))

Caisson de grave actif :	Charge Bass Reflex
Réponse en fréquence :	33-150 Hz (-3dB)
Fréquence accord bass reflex :	36 Hz (avec rayonnement évent au sol)
Niveau SPL max :	111dB / 40-100Hz @ 1m (demi espace) Dist<3.5%
Boomer « Absolute series »	LD230CRA04
Niveau de sensibilité du haut-parleur :	90dB / 2.83V / 1m
Module d'amplification :	ATOHM S250 (XG-30)
Puissance efficace :	220 Weff
Puissance crête :	260W / U-guard (soft clipping)
Contrôle actif d'excursion :	Technologie X-guard (+/- 20mm max)
Entrée bas niveau :	2x RCA
Entrée haut niveau :	2x bananes 4mm / serrage direct
Fréquence de coupure :	Ajustable de 38 à 150Hz
Contrôle de phase :	0-180°
Pente de filtrage :	Ajustable 12dB-24dB-LFE
Tension d'alimentation :	115V / 230V
Consommation :	320W max
Coffret :	MDF 18mm (36mm en façade)
Découplage :	Par mousse EPDM « high damping »
Finition :	Noir satin / Blanc satin
Dimension :	320*400*423mm
Poids :	19.5Kg



Notre souci de la performance nous conduit à faire évoluer fréquemment nos produits. Les présentes caractéristiques sont susceptibles d'être modifiées sans avertissement préalable.

ATOHM® est une marque déposée de Welcohm Technology (France).

WWW.ATOHM.COM tel : +33 3 81 47 91 01

Ce caisson de grave / module d'amplification est conforme à la réglementation relative à la restriction des substances dangereuses. (2002/95/CE -Directive ROHS).



Selon la directive DEEE (2002/96/CE) relative aux déchets d'équipements électriques et électroniques, nous vous informons que ce produit ne doit pas être jeté dans les ordures ménagères mais doit être remis à un point de collecte approprié.

Par votre geste, vous participez à la préservation de l'environnement, des ressources naturelles et à la protection de la santé.



Le caisson de grave / module d'amplification que vous venez d'acquérir est garanti contre tout vice de fabrication pour une durée d'un an à compter de la date d'achat. Toutefois, si vous nous retournez ce bon de garantie dûment rempli, accompagné d'un justificatif d'achat et du cachet du revendeur, nous étendons cette garantie à 2 ans pour le module d'amplification et 5 ans pour le haut-parleur.

Sont exclus de la garantie :

- les dommages consécutifs à une mauvaise utilisation (talonnement / déchirement / déformation / projection d'eau etc)
- les dommages consécutifs à une surpuissance (bobine brûlée)
- les dommages consécutifs à un court-circuit prolongé de la sortie
- les dommages consécutifs à un problème d'alimentation secteur (surtension, foudre etc)
- les dommages consécutifs à une mauvaise mise en œuvre (mauvais branchement, faux contact etc)
- les dommages consécutifs à un emballage incorrect
- les dommages consécutifs à une utilisation d'un équipement auxiliaire défectueux ou qui ne conviendrait pas
- tout composant ou haut-parleur ayant subi une quelconque intervention et / ou modification par un tiers
- produit ne portant pas l'étiquette d'identification ATOHM (Numéro de série)

Nom :

Prénom :

Adresse postale :

Adresse email (impérative) :

Date d'achat :

Nom et cachet du Revendeur :

Référence produit :

N° de série :